

# LIVRET IMMERSION

S'imprégner de la donnée

## THÉMATIQUE 5



**TOURISME & PATRIMOINE DU LITTORAL,  
SOUS L'EAU OU AVEC L'EAU**

aktan





# SOMMAIRE

- P.5** 1. **RÉINVENTER LES USAGES : COMMENT REPENSER LES PRATIQUES TOURISTIQUES LITTORALES POUR MINIMISER LEUR EMPREINTE ENVIRONNEMENTALE ET FAVORISER UN TOURISME DURABLE ?**
- P.10** 2. **RESPONSABILISER & IMPLIQUER : COMMENT SENSIBILISER, RESPONSABILISER ET IMPLIQUER LES POPULATIONS LITTORALES ET LES ACTEURS DU TOURISME ?**
- P.14** 3. **LIMITER LES IMPACTS : COMMENT RÉDUIRE L'IMPACT DES ACTIVITÉS HUMAINES SUR LA BIODIVERSITÉ ET LES ÉCOSYSTÈMES FRAGILES DU LITTORAL ?**
- P.18** 4. **PRODUCTION PRIMAIRE & USAGES LIÉS : COMMENT PRÉSERVER ET FAIRE ÉVOLUER LES ACTIVITÉS ÉCONOMIQUES LITTORALES TRADITIONNELLES ?**
- P.23** 5. **TRANSFORMATION DU RAPPORT À LA CULTURE : COMMENT FAIRE FACE À LA DISPARITION DE SITES CULTURELS EMBLÉMATIQUES DU LITTORAL ET PRÉSERVER L'IDENTITÉ LOCALE ?**



# RÉINVENTER LES USAGES : COMMENT REPENSER LES PRATIQUES TOURISTIQUES LITTORALES POUR MINIMISER LEUR EMPREINTE ENVIRONNEMENTALE ET FAVORISER UN TOURISME DURABLE ?

## PAVILLON BLEU

### Acteurs & Solution

Créé par Teragir en 1985, le Pavillon Bleu **valorise chaque année les communes et les ports de plaisance** qui mènent de façon permanente une **politique de développement touristique durable**. Aujourd'hui présent dans 46 pays sur tous les continents, le Pavillon Bleu est devenu une **référence dans les domaines du tourisme, de l'environnement et du développement durable**.



En tant que touriste, se rendre sur une **plage Pavillon Bleu** c'est choisir un site disposant d'un certain nombre d'équipements permettant de **minimiser les impacts de la fréquentation touristique**. Des poubelles de tri sont à disposition pour **valoriser les déchets** et la présence de sanitaires permet de garder une **eau de baignade de qualité**. **La sécurité et l'accessibilité à la baignade pour tous** sont également prises en compte, tout comme l'information sur la qualité de l'eau de baignade et sur la faune et la flore locales. Les communes engagées dans le label organisent tout au long de l'année, et particulièrement pendant la saison estivale, des **activités de sensibilisation à l'environnement** sous différentes formes



Les **ports de plaisance** labellisés sont quant à eux des **lieux où la protection de l'environnement et du milieu marin** est une priorité. Les plaisanciers ont accès à des aires de carénage sans rejets dans le milieu naturel, des systèmes de récupération des eaux usées des bateaux mais aussi à des zones de récupération des déchets spéciaux. Tout comme les communes, les ports de plaisance Pavillon Bleu proposent des **activités environnementales pour sensibiliser plaisanciers et visiteurs à la fragilité du milieu**.

**67 %**

des Français connaissent le Pavillon Bleu

**81 %**

des Français seraient incités par Pavillon Bleu dans leur choix de lieu de vacances

Sondage BVA pour le Pavillon Bleu, réalisé par Internet du 22 au 23 août 2016, auprès d'un échantillon de 1099 personnes, représentatif de la population française âgée de 18 ans et plus.

## RÉINVENTER LES USAGES : COMMENT REPENSER LES PRATIQUES TOURISTIQUES LITTORALES POUR MINIMISER LEUR EMPREINTE ENVIRONNEMENTALE ET FAVORISER UN TOURISME DURABLE ?

GOUVERNEMENT  
Levée  
d'écrit  
Paris



# 5 800 KM

de sentiers en France métropolitaine et outre-mer en 2019, dont :

# 4 500 KM

de sentiers aménagés

# 1 200 KM

de sentiers à ouvrir dans les années à venir

Plus de **52 PROJETS**

déjà accompagnés par France vue sur mer

## DÉMARCHE

### « FRANCE VUE SUR MER »

Approche & Stratégie

La démarche vise à **aménager ces sentiers en respectant la fragilité de l'espace littoral**, notamment en termes de biodiversité, à **entretenir les sentiers existants pour mettre en valeur le patrimoine naturel aussi bien que culturel**, et à en aménager de nouveaux pour **assurer une continuité, en intégrant les enjeux liés à l'érosion**.

Lors du lancement du programme Sentier du littoral, 5.800 km de sentiers littoraux étaient déjà accessibles, et 1.200 kilomètres restaient à aménager. La volonté est également de **rendre accessibles ces sentiers aux personnes en situation de handicap**, là où c'est raisonnablement envisageable de le faire. **Faciliter les accès aux rivages** fait aussi partie des objectifs.

A la suite du 3e comité de pilotage qui s'est déroulé le 17 novembre 2021, 52 projets de réhabilitation ou réaménagement de sentiers littoraux sont désormais à l'étude par le Cerema, soit 300 kilomètres de linéaire côtier.

Source : Cerema

## **INFOPLAGES**

### Acteurs & Solutions

L'application indispensable pour les **collectivités littorales** ou situées **aux abords de lacs dotés de zones de baignades**.

Elle permet de **valoriser les plages et les services disponibles** mais surtout **informer les citoyens en temps réels sur la qualité de l'eau de baignade, les conditions météo et la couleur des drapeaux**. Le citoyen est ainsi guidé et informé pour profiter pleinement des plages de votre territoire. L'application permet aussi aux citoyens de **devenir acteur de leur séjour** en vous transmettant directement des alertes s'ils constatent un événement particulier sur la plage.

## **WATT&BOAT**

### Acteurs & Solutions

Watt and Boat **conçoit et fabrique des bateaux électriques éco-conçus et recyclables** avec l'utilisation de fibres naturelles de lin, de chanvre, et de bambou.

Watt and Boat apporte une solution au secteur nautique en proposant **une gamme de bateaux responsables** qui répondent aux besoins du marché de location dans les **basés nautiques, villages vacances, campings et collectivités**.

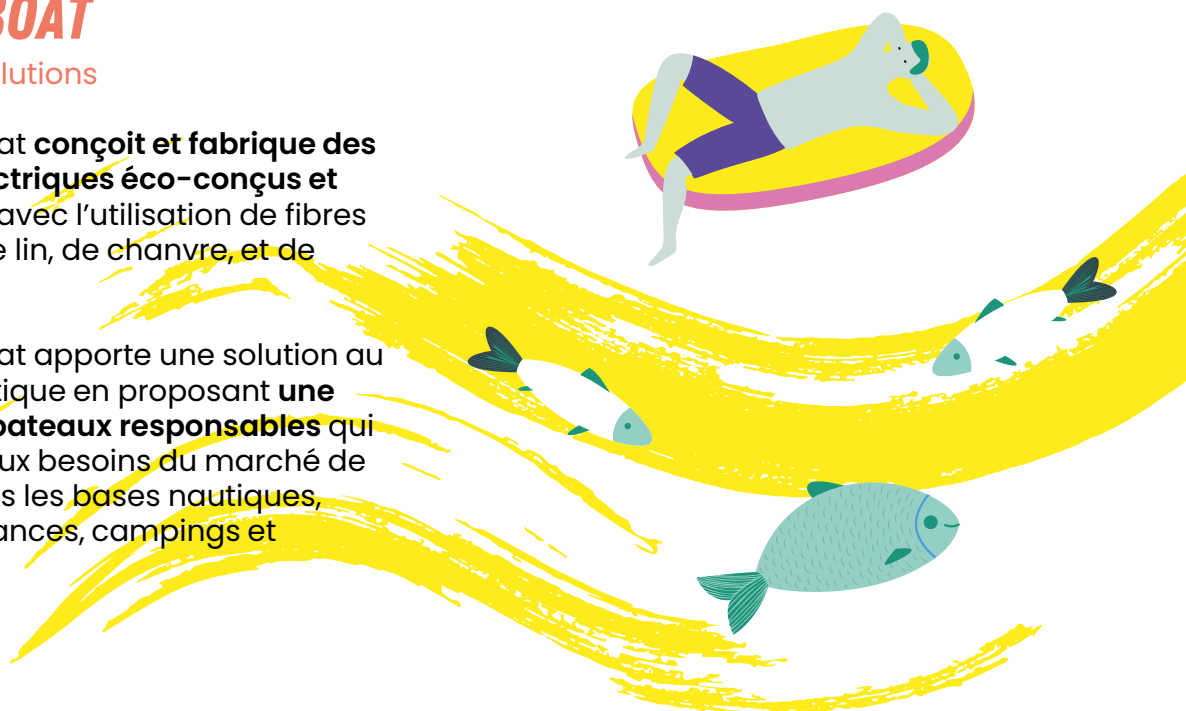
## **LES SENTIERS DE LA MER**

### Acteurs & Solutions

Les Sentiers De La Mer est une plateforme basée sur une **économie collaborative**, qui met en relation des **propriétaires de voiliers et des voyageurs de plein air**.

Cette plateforme souhaite **mettre en relation des plaisanciers et des randonneurs** qui partagent une passion commune, le littoral, mais avec deux points de vue sur celui-ci.

Ils ont la volonté de travailler dans une **logique de carbone à minima** (voiliers seulement, randonnée, cyclotourisme).

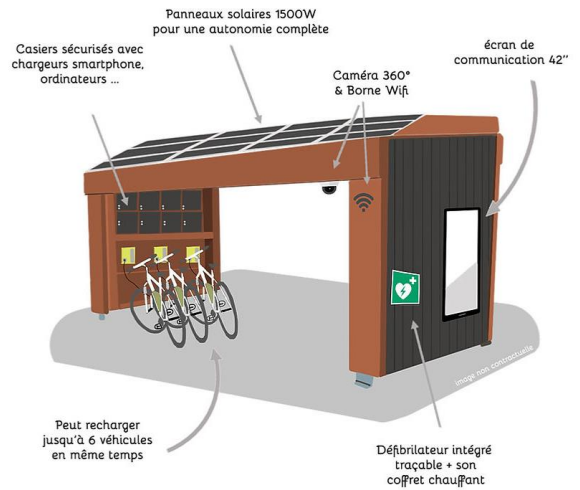


## **LA CHARTE DES MANIFESTATIONS SUR LE GRAND SITE DE FRANCE SAINTE-VICTOIRE**

### Cas d'usage

Mettre en place une charte qui **encadre les manifestations de pleine nature** est apparu indispensable au Grand Site Sainte-victoire pour **réduire l'impact écologique et paysager des évènements** de plus en plus nombreux, **réduire les conflits d'usage** et **répondre aux aspirations des habitants**.

Le Syndicat Mixte, gestionnaire du Grand Site, dispose aujourd'hui d'une charte **engageant les gestionnaires, les collectivités et les pratiquants**. Un livret de l'organisateur regroupe les préconisations techniques d'application des critères de la charte. Ce document cadre est le résultat d'une **démarche collective éco citoyenne et durable** impliquant tous les acteurs concernés, en premier lieu les représentants des usagers.



## **EBIKE PORT**

### Acteurs & Solutions

eBikeport dessine de nouveaux horizons pour nos villes. **Autonome en énergie**, cette **station multifonctions charge vélos électriques, trottinettes et smartphones**, offre une connexion wifi gratuite, sécurise les lieux avec des caméras et met à disposition des casiers individuels sécurisés. La nouvelle gamme Ebike port est raccordée au réseau et intègre jusqu'à 4 bornes de **recharges voitures**.

**43 %**

Des Français jugent que leurs activités physiques et sportives en vacances sont déjà impactées par les conséquences du changement climatique.

**91 %**

Considèrent que le caractère écologique du matériel en location est important.

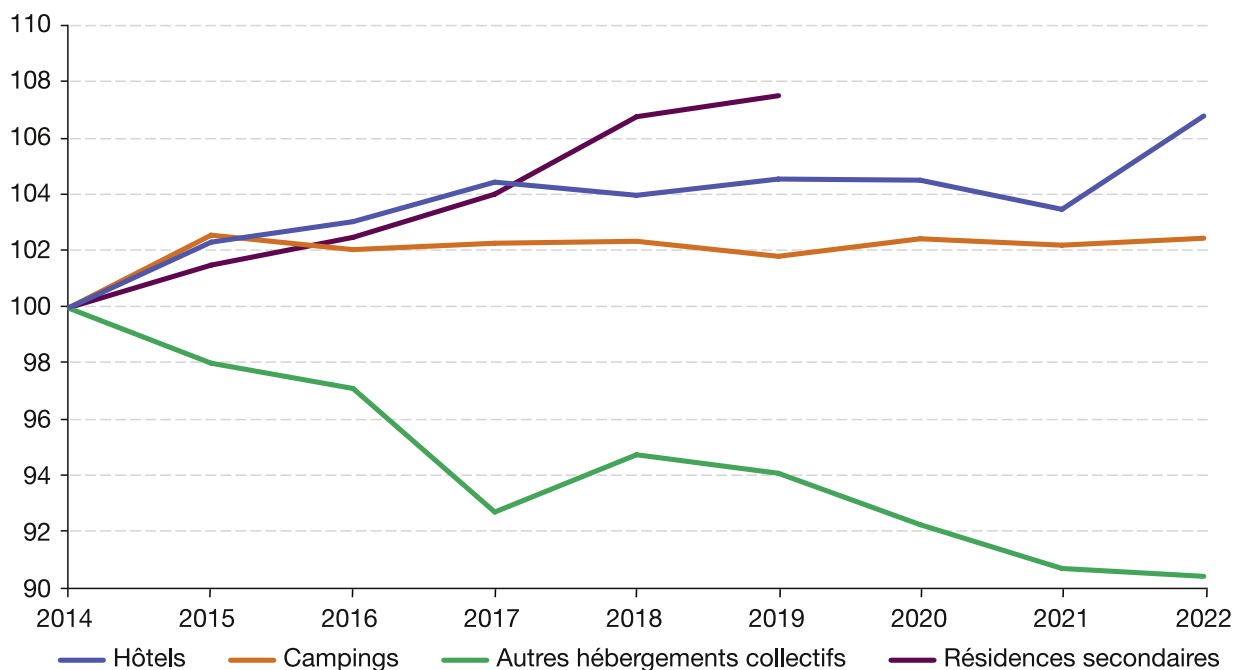
**88 %**

Se déclarent favorables à la mise en place de quotas sur certains sites de pratiques sportives afin de préserver l'environnement.

Source : Etude réalisée par Olbia Conseil et Média Filière et mandatée par les ministères des Sports et des Jeux olympiques et paralympiques, de l'Économie, des Finances et de la Souveraineté industrielle et numérique et le Pôle Ressources National Sport-Innovations

## CAPACITÉ D'ACCUEIL TOURISTIQUE DU LITTORAL MÉTROPOLITAIN EN NOMBRE DE LITS DE 2014 À 2022

En indice base 100 en 2014



Note : les autres unités d'hébergement collectif regroupent les résidences de tourisme, villages vacances, auberges de jeunesse, centres sportifs, maisons familiales et centres internationaux de séjour. Ne sont pas pris en compte les locations de particuliers à particuliers, notamment Airbnb.

Champ : communes littorales (hors estuaires) en France métropolitaine.

Sources : Insee-DGE, capacité d'hébergement touristique des communes, 2022 ; Insee, RP 2019 (pour les résidences secondaires) ; enquête de fréquentation touristique, 2021. Traitements : SDES, 2022



# RESPONSABILISER & IMPLIQUER : COMMENT SENSIBILISER, RESPONSABILISER ET IMPLIQUER LES POPULATIONS LITTORALES ET LES ACTEURS DU TOURISME ?

## LES CALANQUES DE MARSEILLE

### Cas d'usage

En France, les calanques de Marseille sont menacées depuis plusieurs années par l'érosion, fragilisées par le piétinement de milliers de visiteurs quotidiens.

Depuis 2022, un système de réservation gratuite limite l'accès aux criques de Sugiton à 400 visiteurs par jour, au lieu de 2 500 auparavant en haute saison.

## « ESPIONS DES OCÉANS »

### IFREMER

#### Acteurs & solutions

L'Ifremer lance une nouvelle plateforme de sciences participatives, « Espions des océans », qui invite les citoyens à participer aux recherches sur les écosystèmes marins. Petits et grands peuvent ainsi analyser des photographies des fonds marins, depuis la rade de Brest jusqu'aux sources hydrothermales des grands fonds, et aider les scientifiques à identifier les espèces qui y vivent.

Les scientifiques et les utilisateurs de la plateforme construisent alors ensemble des collections d'images commentées, qui servent à entraîner des algorithmes d'intelligence artificielle. Un premier outil pour automatiser l'identification des espèces a déjà été construit ; il est actuellement en cours de perfectionnement. Une évolution future de la plateforme proposera aux citoyens de vérifier les annotations proposées par l'algorithme.



### FIN X

#### Acteurs & solutions

La start-up parisienne FinX crée des moteurs de bateaux à nageoire et sans hélice, convaincue que la meilleure façon de préserver la nature est de s'en inspirer. Cette nouvelle propulsion nautique, éco-conçue et performante, imite la nage des poissons. FinX a créé Fin5 le premier moteur de bateau à nageoire au monde, sans hélice, 100% électrique et sûr. Celui-ci est destiné aux petites embarcations et aux voiliers jusqu'à 3 tonnes.

## **AGIR POUR UN TOURISME RESPONSABLE**

### Acteurs et solutions

Depuis 2004, ATR rassemble les **professionnels du voyage engagés** dans un tourisme à visage humain. **Voyageurs**, pour passer de bonnes vacances, passez à l'action, en choisissant des **voyages respectueux de la planète et de ses habitants**. En mai 2024, l'association ATR et le centre de formations des professionnels du tourisme **TravelPro Formations**, présentaient les **trois outils numériques de sensibilisation** au voyage bas carbone produits dans le cadre du projet ATR-E Low Carbon Travel .

Les trois outils sont structurés selon les chapitres suivants, correspondants aux étapes à suivre dans une démarche de réduction d'impact : **comprendre** les enjeux et phénomènes – **mesurer** son empreinte carbone – **développer** une stratégie de réduction de ses émissions de GES par la mise en place de bonnes pratiques – **contribuer** à la neutralité carbone mondiale sur la part d'émissions résiduelles incompressibles – **s'adapter** aux changements inévitables.

### **1. Un MOOC 'Voyage Bas Carbone Le Guide'**

Cette formation en ligne est destinée aux **professionnels des agences de voyage et tour-opérateurs**. Elle est composée de cours en PDF sur différents sujets répartis dans les chapitres, de vidéos sur les thématiques clés et de quizz de positionnement ou d'évaluation des acquis.

### **2. CLIMACT Application**

Ce petit **jeu ludique est à destination des voyageurs**. Ils y retrouveront Terra, petit personnage qui les guidera tout au long de leur aventure bas carbone, contenant minis jeux, bonnes pratiques, vidéos etc. Les voyageurs y apprendront comment voyager mieux, en réduisant leur impact avant, pendant et après leur voyage.

### **3. KLIMAPHIL Application**

Une application pour **aider les professionnels du secteur du tourisme à mieux évaluer, réduire et atténuer l'impact du changement climatique dans leurs pratiques**. Klimaphil est dédiée aux prestataires à destination, elle vise à leur donner rapidement et concrètement les clés de compréhension et d'action pour réduire leur impact. Composée d'une page par métier, responsive sur smartphone, elle **transmet des bonnes pratiques concrètes** pouvant être mises en place dans leurs activités. Cinq métiers sont ciblés : **les hébergeurs, les restaurateurs, les managers de sites touristiques, les conducteurs et les guides**.





## « **ZERO MEGOTS** »

### Cas d'usage

Bienvenue sur le territoire de Bisca – Grands Lacs dans les Landes. Constitué de 7 communes, ce territoire se confronte comme beaucoup de lieux à la **gestion des mégots jetés machinalement par terre... et sur les plages.**

**Mairies, associations de commerçants, office de tourisme** s'investissent de longue date sur ce sujet en distribuant gratuitement des cendriers de plage par exemple. Au-delà de cette action, **l'objectif est de passer au Zéro Mégot en adoptant un nouveau comportement : le geste EcoMégot.**

L'idée est alors de favoriser les changements de comportements avec 3 étapes : **Sensibiliser – Collecter – Valoriser.** Des points de collecte sont installés sur des lieux stratégiques comme une sortie de plage. Le fumeur peut alors y déposer les mégots qu'il n'a pas laissés sur la plage. Ces mégots sont collectés et amenés en centre de tri pour être traités et revalorisés (industrie, combustible...). **L'impact environnemental et social est calculé pour servir à nouveau à la sensibilisation et la communication du dispositif.**

**Source :** Sensibiliser les publics au tourisme durable – mona (monatourisme.fr)

Les littoraux représentent la

# **1<sup>ÈRE</sup> DESTINATION TOURISTIQUE**

Sur trois façades maritimes (Manche-Mer du Nord, Atlantique et Méditerranée) et dans les départements et régions d'outre-mer.



En Métropole, les territoires placés sur les 5 500 kilomètres de côtes représentent :

**948 KM**

de plages,

**5 000 KM**

de chemins de randonnée

**3 000 KM**

d'itinéraires vélos

**473**

ports de plaisance

(9 millions de personnes pratiquent la plaisance de façon occasionnelle et 4 millions régulièrement)

**36 %**

des résidences secondaires  
(5 millions de lits)

**40 %**

des lits touristiques  
(la densité d'hébergements peut multiplier la population de certaines communes de deux à six fois l'été).

Le littoral présente de forts enjeux, à la fois économique, social et humain. Mais, cette richesse accentue en partie les risques naturels qui touchent les côtes.

Source : République Française - Protection du littoral : quelle stratégie face aux risques climatiques ? | [vie-publique.fr](http://vie-publique.fr)

# LIMITER LES IMPACTS : COMMENT RÉDUIRE L'IMPACT DES ACTIVITÉS HUMAINES SUR LA BIODIVERSITÉ ET LES ÉCOSYSTÈMES FRAGILES DU LITTORAL ?

## PARC NATUREL MARIN DU BASSIN D'ARCACHON

Cas d'usage

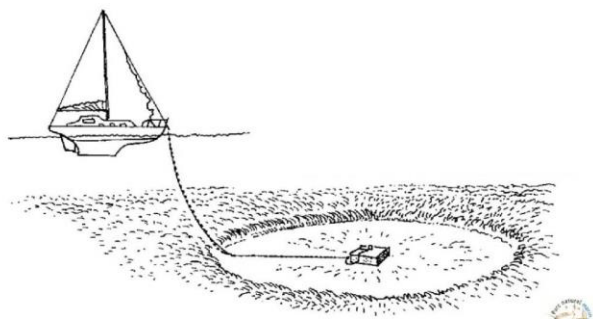


Image : Parc Naturel Marin du Bassin d'Arcachon

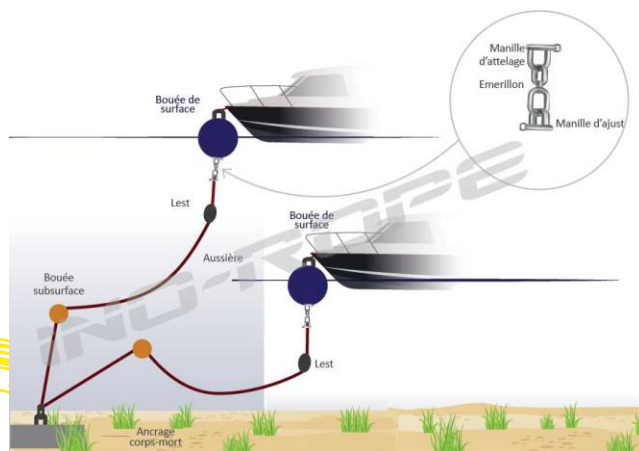
Les travaux du Parc Naturel Marin du Bassin d'Arcachon se concentrent sur l'étude des impacts des corps morts traditionnels sur la biodiversité et la topographie locale. En utilisant des capteurs sous-marins, les chercheurs suivent les mouvements de sédiments et les perturbations des habitats marins.

Ces études ont conduit au développement de corps morts écologiques, conçus pour réduire l'impact sur les fonds marins. Les tests initiaux montrent que ces nouveaux ancrages perturbent moins les sédiments et améliorent la conservation des espèces locales, offrant une solution prometteuse pour les zones marines sensibles.

## INO-ROPE

Acteurs & solutions

La Société Ino-Rope propose le remplacement des chaînes par des fibres textiles de haute performance beaucoup plus légères ; un lest joue un rôle d'amortisseur tout en permettant de naviguer facilement autour des bouées. Leur fiabilité et leur résistance ont pu être éprouvées et leur longévité vérifiée avec des durées de vie de plus de 10 ans. Ce type de montage nécessite une vérification annuelle qui implique des travaux sous-marins



## UNE STRATÉGIE NATIONALE POUR GÉRER LES FLUX TOURISTIQUES

### Approche & Stratégie

Pour faire face aux pics de fréquentation qui touchent certains territoires français, le Gouvernement lance ce 19 juin 2023 une stratégie nationale portée par Olivia Grégoire, ministre chargée des Petites et Moyennes Entreprises, du Commerce, de l'Artisanat et du Tourisme.

Objectif : **préserver l'équilibre entre l'attractivité locale et la protection des lieux et leur biodiversité.**

Afin de trouver une solution aux enjeux environnementaux et économiques en France, liés aux pics de fréquentation, **un groupe de travail dédié à la gestion des flux touristiques a été copiloté** et a réuni, au premier semestre 2023, les parties prenantes du secteur.

Lors de ces travaux, **plusieurs besoins ont été exprimés** :

- un **accompagnement national** des territoires dans l'observation et la gestion de leurs flux,
- la **mise à disposition de ressources** et d'information,
- la **formation des acteurs de tourisme** et la sensibilisation des touristes et des habitants aux enjeux et aux difficultés liées au tourisme.

### Une stratégie autour de quatre axes

Sur la base de ces travaux, une **stratégie** a été préparée **autour de quatre axes** avec l'ambition de **concilier le développement du tissu économique local avec la soutenabilité et la préservation des sites touristiques.**

L'ambition du plan, à terme, est de **faire découvrir des sites plus méconnus du patrimoine culturel français et d'inciter les touristes à découvrir des lieux plus confidentiels mais tout aussi intéressants.**

### Les 4 axes :

**Axe 1 :** Diffuser une compréhension commune de la gestion des flux touristiques

**Axe 2 :** sensibiliser les acteurs et usagers en matière de gestion des flux touristiques

**Axe 3 :** mesurer les flux touristiques et les impacts pour mieux les gérer

**Axe 4 :** Accompagner les territoires dans la gestion des flux

## **BRUGES : GESTION DU FLUX TOURISTIQUE**

### Cas d'usage

En tant que ville inscrite au patrimoine de l'UNESCO, Bruges attire les foules. Un peu trop peut-être au risque de se voir envahie par des hordes de touristes, certes agréables, mais qui posent de plus en plus de problèmes.

Les soucis rencontrés par les lieux touristiques majeurs (Barcelone, Dubrovnik, Venise...) sont aussi présents à Bruges et **une commission d'experts de l'UNESCO a aidé la ville à mettre en place un plan de gestion des flux de touristes.**

Bruges a donc décidé de **cibler le tourisme de qualité au détriment du tourisme de masse et de répartir les flux de visiteurs tout au long de l'année. Plusieurs animations commerciales et culturelles importantes ont donc lieu à la mauvaise saison afin de délester un peu les mois printaniers et estivaux.**

Dans le viseur, il y a notamment **les bateaux de croisière**. Ils sont désormais **limités à 2 par jour** (contre 5 précédemment) et **de préférence en semaine plutôt que le weekend**. Ils **n'accostent pas à Bruges** même mais viennent dans le cadre d'excursions depuis le port de Zeebrugge pour la demi-journée.

Source : Bruges Tourisme

## **VENISE : UN ACCÈS PAYANT**

### Cas d'usage

La ville de Venise a décidé de mettre en place **une taxe d'accès pour les touristes qui viennent à Venise sans y loger.**

Il suffira donc de dormir une seule nuit dans un hôtel, Bed and breakfast ou un appartement sur le territoire communal vénitien pour ne pas payer la taxe qui est déjà incluse dans la taxe de séjour.

La taxe d'entrée à Venise pour les touristes qui n'y logent pas ne deviendra **pas effective avant 2025. Le montant de cette taxe sera variable en fonction du nombre de touristes prévus par jour et pourra aller de 3 à 10 euros.**

Source : e-venise

## **BRÉHAT : LIMITATION DU NOMBRE DE TOURISTES**

### Cas d'usage

Olivier Carré, le maire de l'île de Bréhat (Côtes-d'Armor), a officiellement signé, mercredi 14 juin 2023, **l'arrêté limitant le nombre de visiteurs.**

**Le seuil est fixé à 4 700 touristes** entre le 14 juillet et le 25 août.

Source : e-venise

En France,

**80 %**

de l'activité touristique se concentre **sur 20% du territoire**

Source : Ministère de la Transition écologique



En France métropolitaine, la **pression anthropique** exercée par le tourisme dans les communes littorales est de

**5 À 6 FOIS SUPÉRIEURE**

à celle observée sur l'ensemble de la France.

Du point de vue environnemental, pour la mer côtière, cette **pression touristique contribue** notamment **à exacerber**, dans des proportions difficiles à évaluer et très variables localement selon les pratiques touristiques prédominantes, les problématiques suivantes :

- **l'artificialisation et la modification des paysages** qui en résulte ;
- la **dégradation de la biodiversité** ;
- **l'accumulation des déchets** ;
- **l'introduction d'organismes pathogènes microbiens** ;
- **l'introduction de contaminants** (par exemple, la crème solaire) ;
- le **dérangement de l'avifaune** sur les plages.

À ces effets locaux, qui se manifestent sur les lieux de séjours, s'ajoutent également des problématiques liées aux **mobilités touristiques**, pollutions sonores et atmosphériques, d'ampleur fortement variable en fonction de l'origine des touristes et de leur mode de transport, et dont les impacts sur le milieu marin se manifestent indirectement et de façon différée. Les usagers des plages peuvent également déranger l'avifaune.

L'intention de séjourner sur le littoral est (pour partie) liée à la présence d'un environnement agréable comme en témoignent les **activités les plus pratiquées** par les visiteurs français sur le littoral : promenade, baignade, plage, longe côte, paddle, surf, kitesurf, canoë, randonnée pédestre (...). Ces activités touristiques sont, en raison de leur nature, particulièrement dépendantes de la qualité du milieu marin et source de pression potentielle de par leur développement important sur certains sites

Source : Débat public

# **PRODUCTION PRIMAIRE & USAGES LIÉS : COMMENT PRÉSERVER ET FAIRE ÉVOLUER LES ACTIVITÉS ÉCONOMIQUES LITTORALES TRADITIONNELLES ?**

## **BIOCEANOR**

### Acteurs & solution

Services de qualité de l'eau alimentés par l'IA et basés sur la biologie, favorisant la croissance et le bien-être des poissons

Les solutions de BioOceanOr aident à surveiller les conditions environnementales et aident les pisciculteurs à anticiper les changements dans l'environnement aquatique, ce qui peut contribuer à réduire les risques et à améliorer la santé des poissons.

AquaREAL, est une plateforme conçue pour visualiser les prévisions et identifier les fenêtres d'alimentation optimales. Cette plateforme permet à un professionnel d'obtenir un contrôle sur ses opérations aquacoles



## **ABELIO**

### Acteurs & solution

Abelio participe au développement et à l'amélioration de l'agriculture de précision. Elle a pour objectif d'accompagner les agriculteurs pour répondre aux nouveaux défis réglementaires et climatiques de leur activité afin de rendre l'agriculture plus durable et performante.

La start-up propose "le tour de plaine 2.0" avec un drone équipé de technologies. Abelio s'entoure de télépilotes qui viennent dans les exploitations prélever les données, qui sont fusionnées avec des sources complémentaires, satellite, météo, traitées par intelligence artificielle.



## **20 000 UNITÉS DE PLAISANCE**

arrivent chaque année **en fin de vie** et **seulement 3 000** (source APER) sont officiellement **détruites**.

Par conséquent,

## **17 000 BATEAUX**

sont « **abandonnés** », **coulés**, partiellement **détruits** ou **pourrissent** lentement quelque part dans un jardin, une réserve, un chantier, au bord de l'eau, etc.

Source : ADEME

## **BATHÔ**

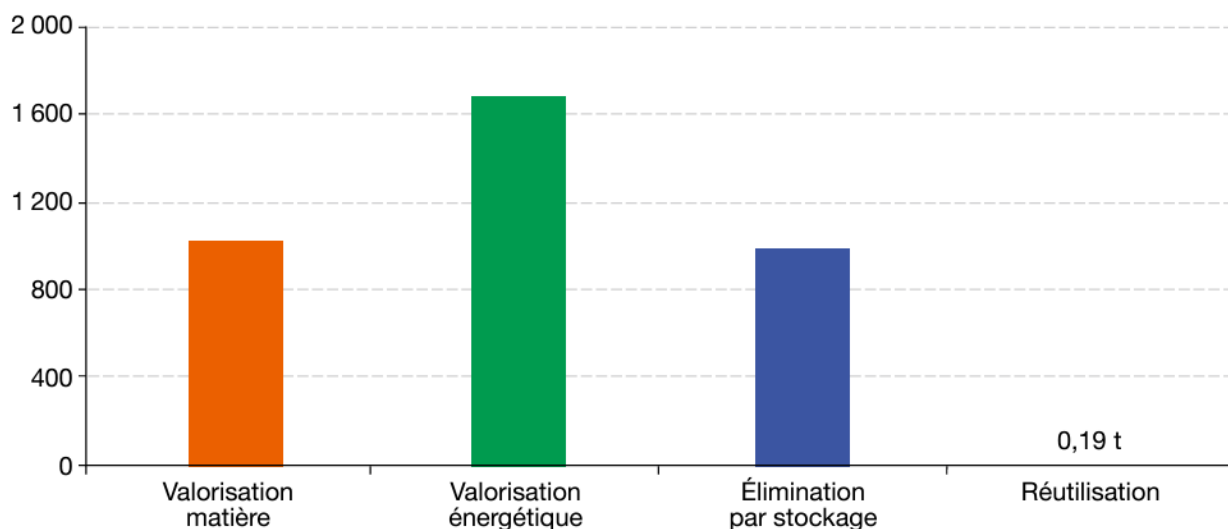
### Acteurs & solutions

Bathô, chantier naval nantais peu commun, donne une nouvelle vie aux bateaux non utilisés en les transformant en habitation insolite, en espace de pique-nique, en pointe sanitaire, en boîtes à livres... Repris par un nouveau groupement associatif en 2021, l'entreprise a développé de nouveaux produits et compte déployer son activité. L'ambition du chantier est de retraiter une cinquantaine de bateaux en 2025-2026.

## **RÉPARTITION DES DÉBOUCHÉS**

des déchets issus de la déconstruction des bateaux de plaisance et de sport

En tonnes



Note : la période couverte s'étend de septembre 2019 à avril 2023.

Champ : France.

Source : APER, 2023. Traitements : SDES, 2023

## TRAC'T MOI

### Acteurs & solutions

Tract'Moi est né du constat d'un manque critique d'une solution de mobilité pour le secteur agricole dans les déplacements quotidiens des agriculteurs. Tract'moi rend possible le concept du 2 véhicules en 1 pour les tracteurs en apportant une solution de transport de véhicules d'appoint : Vélo | trottinette électrique | moto | quad. L'objectifs étant de limiter les allers-retours en tracteur, réduire le coût financier et écologique.

## SEABIRD

### Acteurs & solutions

Des coupelles de captage de naissains d'huîtres biosourcées et compostables : Le projet coupelles a permis de démontrer la faisabilité du développement des produits en bioplastiques biodégradables et compostables pour substituer les plastiques conventionnels participant à la pollution marine.

## OSTREA

### Acteurs & solutions

OSTREA est une entreprise pionnière dans la création de matériaux haute performance à base de bio-minéraux : les coquilles de coquillages. De par sa composition, l'Ostrea est un matériau minéral similaire à du marbre ou de la pierre naturelle. La technologie OSTREA est une innovation brevetée. Pour ses innovations, la société a été reconnue deep tech par la BPI en 2023.

## SOLU-BIOD

### Approche & stratégie

Co-piloté par le CNRS et INRAE, le programme SOLU-BIOD vise à promouvoir des approches scientifiques qui accompagnent la conception, la mise en œuvre et l'évaluation des Solutions fondées sur la Nature. Il souhaite également favoriser l'émergence d'un nouveau secteur économique avec de fortes retombées sociales et environnementales.



SeaBird : coupelles de captage de naissains d'huîtres biosourcées et compostables



HUITRE



MOULE



## ÉCONOMIE MARITIME

### EMPLOIS ET VALEUR AJOUTÉE DE L'ÉCONOMIE MARITIME FRANÇAISE EN 2019

Domaines d'activité	Emplois (en nombre de personnes)	Valeur ajoutée (en Md€)
Tourisme littoral	336 700	24,10
Marine nationale	37 415	2,75
Produits de la mer	37 413	2,60
Construction et réparation de navires	31 565	3,10
Transport maritime et fluvial	28 408	3,02
Services parapétroliers et paragaziers offshore	22 500	5,70
Production d'énergie	11 162	nr
Recherche maritime civile	4 086	0,29
Protection de l'environnement littoral et marin	4 067	0,29
Travaux publics maritimes et fluviaux	3 346	0,67
Intervention publique dans le domaine maritime	2 843	0,20
Fabrication, pose et maintenance de câbles sous-marins	2 783	0,20
Assurances maritimes	2 188	0,13
Extraction de matériaux marins	650	0,02
Production du sel marin	nd	0,22
<b>Total</b>	<b>525 126</b>	<b>43,29</b>

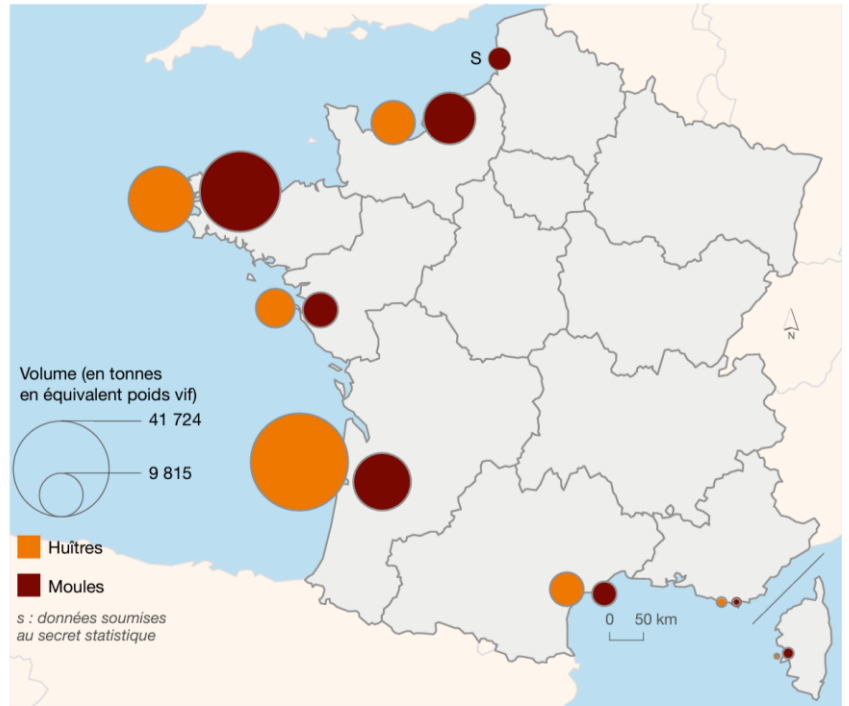
nd = non disponible ; nr = non renseigné.

Note : le domaine d'activité « produits de la mer » regroupe les filières de la pêche maritime, l'aquaculture marine, le commerce de gros, le commerce de détail et la transformation. Le domaine « construction et réparation de navires » regroupe la construction de navires civils et de défense, la réparation navale et la construction nautique. Le domaine « transport maritime et fluvial » regroupe le transport par eau, la location de navires, les services et la manutention portuaire.

Source : Ifremer, Données économiques maritimes françaises 2021, édition 2022.

Source : Ministère de la transition écologique et de la cohésion des territoires

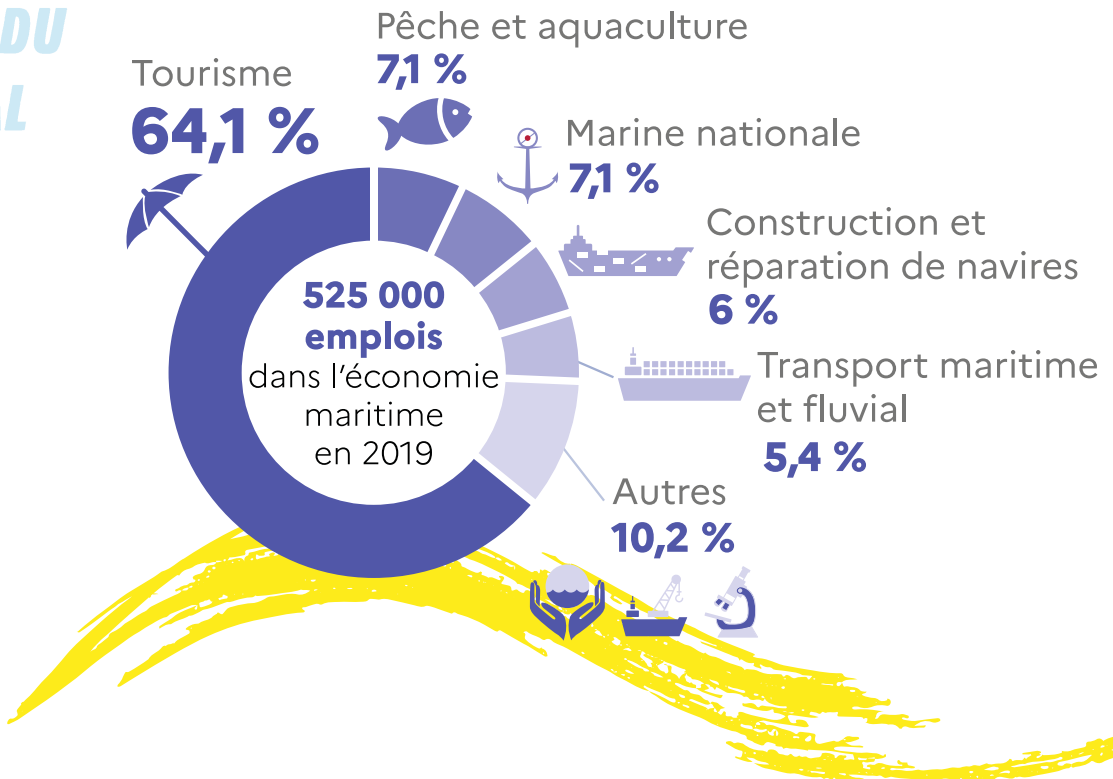
# PRODUCTION CONCHYLICOLE EN FRANCE MÉTROPOLITAINE EN 2021



Note : production en volume de ventes finales pour la consommation hors éclosérie-nurserie. Seules les ventes sous marquage sanitaire sont présentées dans cette carte.

Source : Agreste, enquête aquaculture 2023. Traitements : MASA/SSP ; SDES, 2023

# ACTIVITÉS DE LA MER ET DU LITTORAL



Source : Ministère de la transition écologique et de la cohésion des territoires

# TRANSFORMATION DU RAPPORT À LA CULTURE : COMMENT FAIRE FACE À LA DISPARITION DE SITES CULTURELS EMBLÉMATIQUES DU LITTORAL ET PRÉSERVER L'IDENTITÉ LOCALE ?

## SAUVEGARDE DU VILLAGE DE L'ÎLE AUX MOINES

Cas d'usage

Le projet "Sauvegarde du Village de L'Île-aux-Moines" se concentre sur la **protection** et la **valorisation** de ce village historique situé dans le golfe du Morbihan, **menacé par l'érosion côtière et la montée des eaux.**

Les autorités locales, en collaboration avec des experts en patrimoine et en environnement, ont développé **un plan de gestion intégrée qui inclut la consolidation des berges, la restauration des bâtiments historiques et la promotion de pratiques de construction durable.**



## VUES DU CAP

Acteurs & solutions

Le Parc naturel marin soutient financièrement l'association VuesduCap et son travail de **réalisation de documentaires Portraits du Bassin.** Cette **collection audiovisuelle** recueille la **mémoire d'hommes et de femmes dont l'activité dépend du lien au milieu marin afin de susciter l'envie de mieux connaître le patrimoine local.**

Le Fonds Audiovisuel du Bassin d'Arcachon qui est constitué, est rempli de **témoignages, de trésors et de souvenirs** nous permettant de mieux connaître le territoire et de mieux appréhender son développement.

Ces archives révèlent les **évolutions historiques, géographiques et sociales** de notre lieu de vie, ainsi que **la transformation de son paysage.**

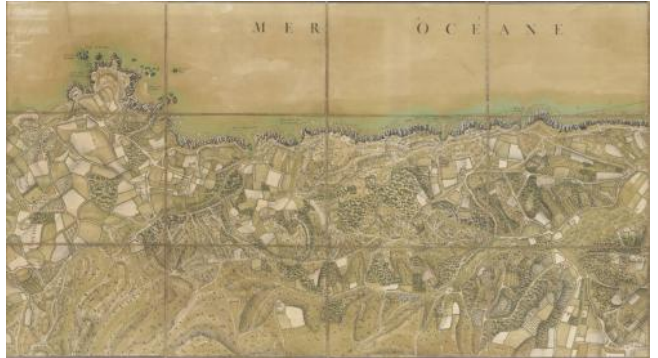


## **CPIE BASQUE**

### Acteurs & solutions

Dans le cadre de sa mission ressources territoriales, le CPIE Littoral basque **enrichit le centre documentaire de Larretxea** sur le domaine d'Abbadia.

Ce centre documentaire est accessible grâce au **catalogue ON LINE** (documents physiques et numériques). **Le CPIE met ainsi à disposition de tous une cartographie historique de la Corniche basque** (du XVIe au XIXe siècle) **sous forme numérique**. Elle rassemble un fonds de plus de 200 cartes (décrites et sourcées) d'origine française, espagnole mais aussi anglaise. Ce document vient compléter le site consacré à la Corniche basque (centré sur le patrimoine naturel, les activités humaines et les randonnées).



CPIE - Extrait de la carte de la côte depuis Fontarabie en Espagne jusqu'au bourg de Capbreton relative à la défense de cette partie de la côte de l'océan: depuis Fontarabie jusqu'à l'anse de Chibaut inclusivement. feuille 1e. - [1779].

## **VR INTERACTIVE**

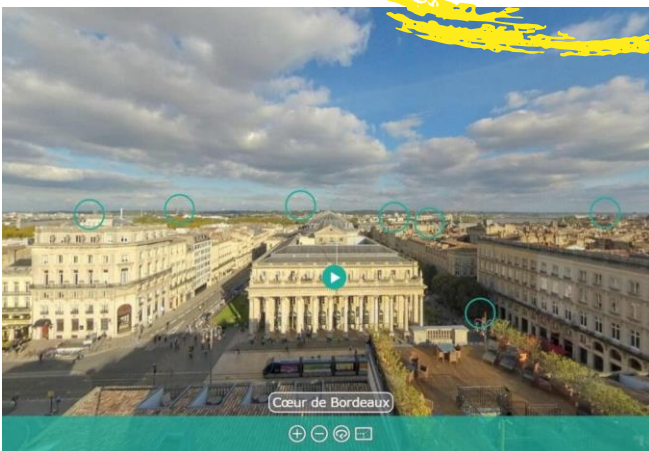
### Acteurs & solutions

**Expert en France de la visite virtuelle.**

**Une visite virtuelle 360° pour valoriser votre territoire et booster le tourisme.**

Mairies, Offices du Tourisme, Conseils Régionaux...

Faites appel à la visite virtuelle de Tourisme pour une **découverte immersive de vos villes, paysages, commerces, activités...** Rajoutez sur votre site naturel des photos panoramiques ou une visite virtuelle en 360° des monuments historiques majeurs de votre ville, des villages typiques ou **des plus beaux sites naturels de votre région.**





Réinventer le patrimoine –  
Projet Citadelle Miollis  
d'Ajaccio – Citadelle  
Miollis L'ambition est de  
faire de ce site historique,  
fermé à la ville depuis 500  
ans, un quartier ouvert et  
intégré qui rassemblera  
les ajacciens, les  
touristiques et la  
population insulaire.

## RÉINVENTER LE PATRIMOINE

### Approche & Stratégie

Lancé en 2020, Réinventer le patrimoine est **un programme d'ingénierie** piloté par la Banque des territoires, l'Agence nationale de la cohésion des territoires et Atout France avec le ministère de la Culture, **pour faciliter l'émergence de projets économiques au sein de sites patrimoniaux**, autour d'usages variés. Après 2 ans d'expérimentation et fort de ses nombreux enseignements, Réinventer le patrimoine poursuit son action au bénéfice de certains **projets publics et privés** ayant la capacité et les moyens de développer un modèle économique pérenne.

Un appel à projets a sélectionné **11 sites pilotes appartenant à des collectivités** pour y mener une expérimentation au long cours. **Châteaux, ancienne ferme, abbaye cistercienne, couvent, citadelle, fort, friches industrielles...** répartis sur toute la France, ces bâtiments d'exception font l'objet de projets plus ou moins définis, au niveau d'avancement variable. **Ils ont en commun d'être des actifs immobiliers appartenant à des collectivités qui veulent les valoriser** tout en restant dans le périmètre de l'intérêt général.

Loin d'apporter une solution toute faite, **Réinventer le patrimoine souhaite expérimenter des méthodes et proposer une boîte à outils**. Nous souhaitons que s'engage sur chaque site une démarche **sur-mesure**, au plus près des besoins locaux et de l'esprit des lieux, dans une forme de « haute couture territoriale ».

Source : a

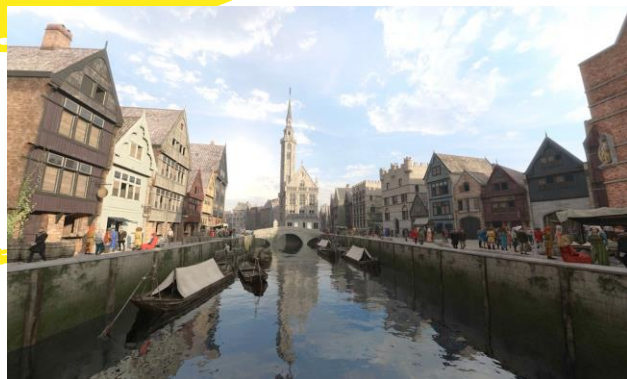
## **LA LÈDE DU GURP (GIRONDE)**

Cas d'usage

La lagune située au nord de la presqu'île du Médoc et les marais bordant l'estuaire de la Gironde ont été peuplés dès le Mésolithique (- 9 000). Des hameaux s'y sont développés jusqu'à l'âge du fer (Ve siècle avant notre ère). **Piégés dans les sédiments, de nombreux vestiges témoignent des activités humaines qui s'étalèrent sur toute la période.**

Grâce à l'environnement argileux, des restes organiques y sont régulièrement exhumés dans un état de conservation exceptionnel. C'est ainsi que, en 2014, des bassines en bois tressé ont été retrouvées presque intactes. **L'érosion de la côte et les mouvements du sol provoqués par les tempêtes à répétition qui frappent régulièrement la région font disparaître ce patrimoine.**

Source : Le Point



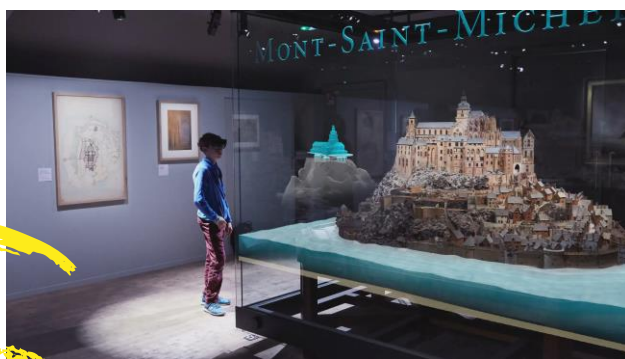
Timescope : Reconstitution de Bruges en 1431

## **ICONEM**

Acteurs & solutions

Grâce à la 3D, **Iconem redonne vie au patrimoine en danger.** Spécialisée en numérisation 3D des sites patrimoniaux, la startup parisienne **Iconem réalise des doubles numériques des sites historiques menacés, afin d'assurer leur transmission aux générations futures.**

Aujourd'hui, le principal levier économique d'Iconem réside dans sa capacité à créer **une exposition clé en main ou en collaboration avec des conservateurs, des institutions.**



Iconem – Le mont St Michel :Le Mont Saint-Michel, Regards numérique sur la maquette

## **TIMESCOPE**

Acteurs & solutions

Une technologie en réalité virtuelle pour **plonger les visiteurs dans des lieux historiques.** Les bornes Timescope sont équipées de capteurs et d'un casque VR enfilé par l'utilisateur. L'image suit le mouvement de la personne, qui entend également des sons. **Les lieux historiques sont reconstitués à l'aide d'archéologues, d'historiens, d'archives et de documents iconographiques.**





aktan

